



# ‘Op naar het *next level*. Er zijn een paar showcases nodig’

Tientallen gemeenten omarmen i-Tree; nu de toepassing nog

**i-Tree Nederland 1.0 werd op 14 februari 2019 gelanceerd: een mooi verhaal, dat ook praktisch moet zijn. Hoe gaat de markt om met i-Tree Nederland?**

**En hoe wordt het verhaal overgebracht aan de burgers en de politiek?**

Auteur: Santi Raats





## WAARDE VAN GROEN

De ontwikkeling van het Amerikaanse i-Tree-model tot een Nederlandse versie kwam door middel van samenwerking tot stand. In dit platform zaten Stadswerk, branchevereniging VHG, veertien gemeenten, Wageningen University & Research, Hogeschool Van Hall Larenstein en de boomadviesbureaus Bomenwacht Nederland, BTL Bomendienst, Cobra groeninzicht en Terra Nostra. In 2015 werd i-Tree voor het eerst getest in de gemeente Almere. Ruim drie jaar later is de Nederlandse versie van i-Tree Eco gereed.

### Stuurinformatie

i-Tree Nederland is vooral voor gemeenten en provincies interessant. Het maakt ecosysteemdiensten inzichtelijk, zoals CO<sub>2</sub>-voorraad en -vastlegging en water- en fijnstofafvang door bomen, en drukt de waarde van bomen uit in euro's. Hiermee levert het softwareprogramma informatie waarmee ontwerp, beleid en beheer op een objectieve en wetenschappelijke manier kunnen worden onderbouwd.

Maarten Loeffen, directeur van Stadswerk, denkt dat i-Tree Nederland vooral de boombeheerder goed van pas komt. 'Net als provincies en Rijkswaterstaat gaan gemeenten steeds meer de kant van assetmanagement op en gaan ze over van cyclisch gestuurd naar risicogestuurd beheer. i-Tree Nederland levert daarbij de juiste financiële stuurinformatie.'

De projectleider van het i-Tree-project, Henry Kuppen, die met Terra Nostra een van de betrokken partijen was in de pilots: 'Met i-Tree Nederland kun je inderdaad pleiten voor kwaliteit; het is een uitstekende toevoeging aan de boomeffectanalyse. Maar het zou geweldig zijn als i-Tree Nederland ook een politiek instrument wordt. "Stuurinformatie" is dan het definiëren van de basishoeveelheid groen in een gebied, om dit leefbaar te maken als het gaat om ecosysteemdiensten. Dat is een nieuwe benadering. Want we raken nu vaak verzeild in een nutteloze discussie over aantallen, ook natuurorganisaties. In een van de i-Tree-pilots in 2018 is een gebied met 700 gemeentebomen beoordeeld, waarvan circa een derde een conflict had met een reconstructie of in slechte conditie was. Dit derde deel leverde slechts tien procent van de ecosysteemdiensten, zo bleek uit de i-Tree-berekening. Het behoud van die bomen gaat dan een andere rol spelen dan voorheen.'

Dirk Doornenbal, directeur van de Nationale Bomenbank, is het daarmee eens. 'We moeten

anders over bomen gaan nadenken. Het heeft weinig effect als je geforceerd een heel bomenlaantje terugzet onder het motto één boom kappen, één boom terug. Waarom niet op de kop van de straat één boom planten die heel groot wordt en een enorme hoeveelheid bladmassa creëert?'

### Open source: kan iedereen het?

i-Tree is opensourcesoftware. Iedereen kan het gebruiken, maar marktpartijen raden aan om gebruik te maken van de expertise die bij bureaus aanwezig is als het complex wordt. Olga van de Veer, assetmanager 'groen langs wegen' bij de provincie Gelderland, ging zelf aan de slag met i-Tree Nederland, om betere afwegingen te kunnen maken bij het bepalen van de waarde van bomen op basis van luchtkwaliteit en CO<sub>2</sub>-opslag. Ze had de software al een paar keer uitgeprobeerd, maar strandde telkens in de Amerikaanse versie. Ze is zeer blij met i-Tree Nederland. Het werken hiermee lukt aardig, deels omdat Van de Veer twintig jaar in de automatisering heeft gewerkt. 'Ik vind het vrij eenvoudig om de data zelf in te voeren. Wel moet je ervoor zorgen dat je de spreadsheets van tevoren op orde hebt, want als je achteraf fouten moet herstellen, ben je lang bezig. Ook



'Wat we nu kunnen met i-Tree, is nog maar het begin'



Joost Verhagen



Directie van Cobra

## ‘De kracht van i-Tree is dat je gewoon een prijskaartje aan een boom kunt hangen’



Maarten Loeffen



Directeur van Stadswerk



als er nog velden ontbreken die je moet invullen, kost het tijd om die in het softwareprogramma te vinden. i-Tree Canopy is een onderdeel van het totale i-Tree-pakket, maar een versimpelde versie van i-Tree Eco. Ik heb het provinciale beheergebied langs het in totaal 1200 km lange wegtraject in i-Tree Canopy ingevoerd. I-Tree Canopy pakt echt alle bomen mee: individuele bomen, bomen in vakken en zelfs de bomen van de burens als deze boven jouw gebied hangen. Je kunt er nog geen Nederland in kiezen, maar dan kies je een vergelijkbaar klimaatgebied, in ons geval New Jersey bij New York.

Van de Veer heeft ook met i-Tree Eco gewerkt. ‘Hierin kun je al wel Nederland aangeven. Ik heb daar 83 duizend individuele bomen in gezet, met extra gegevens: boomhoogte, stamdikte en landgebruik. Die heb ik uit de Nederlandse landgebruikskaart gehaald. Maar die 83 duizend individuele bomen zijn slechts de helft van het totale bomenbestand. Ik krijg de groenvlakken namelijk nog niet in i-Tree Eco ingevoerd; daarvoor moet ik nog een truc verzinnen. Ik heb ook nog geen tijd gehad om daarover contact met Amerika te zoeken.’ Van de Veer grinnikt: ‘Als ik met Gis doe alsof er op elke vijf meter een boom staat van dezelfde hoogte en met een gemiddelde dikte, kan ik het systeem misschien wat foppen.’

Kuppen: ‘Daar zijn inderdaad trucjes met Geosystemen voor. Als je je serieus wilt verdiepen in i-Tree Nederland, is het verstandig om advies te vragen aan partijen die er de afgelopen drie jaar intensief pilots mee hebben gedraaid. Het is soms best complex om er zelf mee aan de slag

te gaan. Het zou jammer zijn als mensen zouden afhaken vanwege tegenvallers bij het gebruik van de software.’

Victor Dijkshoorn, directeur van VIC Landscapes, vindt i-Tree Nederland een handig instrument, maar twijfelt of het voor iedereen toegankelijk is. ‘Het is in mijn optiek weer een erg theoretische benadering. Daardoor lijkt het op een speeltje van een paar marktpartijen die hopen ermee te kunnen scoren.’

Tjeerd Visser van Treevision laat weten: ‘Wij doen nog niets met i-Tree. Ik hoor onze opdrachtgevers er ook vrijwel nooit over. In mijn beleving is het vooralsnog een intern item, waarbij slechts enkele grotere gemeenten meedraaien in een pilot. Dat is een reden om erover te publiceren in Boomzorg en andere vakbladen, maar des te meer zaak om het grotere publiek te informeren over nut en noodzaak ervan.’

Loeffen reageert op de stelling dat i-Tree Nederland vooral een tool van marktpartijen blijft: ‘Is dat zo erg? Vooral marktpartijen hebben de vaardigheid om i-Tree Nederland goed toe te passen. Grote steden hebben misschien de capaciteit voor een eigen i-Tree-specialist. Kleinere (regie)gemeenten doen er wellicht verstandig aan om gebruik te maken van de kennis en kunde van bedrijven die er vaker mee werken.’

Dirk Doornenbal, directeur van de Nationale Bomenbank, is het daarmee eens: ‘Wij zijn een boomspecialistenbedrijf. Als men ons niet belt voor bomen, kunnen we opdoeken.’ In

Doornenbals ogen is i-Tree Nederland in geen geval een cashcow. ‘Je wordt als bedrijf niet rijk met het geven van i-Tree-adviezen. Bedrijven zetten i-Tree Nederland eerder in als instrument voor hun expertise en blijven het om die reden doorontwikkelen.’

### Toepassing in bedrijf

Joost Verhagen, directeur van Cobra groenin-zicht, is het daarmee eens. Hij legt gedreven uit hoe zijn bedrijf i-Tree Nederland inzet: ‘Bij Cobra streven wij ernaar om i-Tree in zoveel mogelijk diensten terug te laten komen. Wij zijn tenslotte een van de grondleggers van i-Tree Nederland en kennen de methodiek door en door. Voor ons een makkie, dus. En als gemeenten zelf aan de slag willen met i-Tree, helpen we ze graag. Vooral de invoer van de juiste data is cruciaal. Wij kunnen de gemeentelijke database in ieder geval snel op orde brengen voor het uploaden naar i-Tree Amerika. Verder ontwikkelen we met ons expertteam i-Tree Nederland driftig verder, om nieuwe, aanverwante thema’s te kunnen toevoegen. Ook die zullen we als eerste opnemen in onze standaard. Wij hebben met onze BomenMonitor alle honderd miljoen boomkronen van Nederland in beeld gebracht. Door hier i-Tree op los te laten, hebben we in één klap in beeld gebracht wat de baten van het Nederlandse bomenbestand zijn. Dus ook de baten van alle bomen in een wijk of buurt. Dat levert fraaie inzichten op. Nu zul je wellicht zeggen dat we met zo’n globale analyse onvoldoende details van de bomen hebben, maar dat lijkt in de praktijk niet veel uit te maken. We moeten niet te veel achter de komma willen werken; dat levert alleen maar schijnnaauwkeurigheid op.’





## 'We hebben meer ambassadeurs nodig, minder Calimero's'



Henry Kuppen



Projectleider van het i-Tree-project

### Showcases als politiek instrument

De marktpartijen, Stadswerk, de VHG en Universiteit Wageningen zijn laaiend enthousiast over i-Tree Nederland. David van Uden, operationeel directeur bij BTL Bomendienst en BTL Advies, is evenals Loeffen positief over de gemeentelijke interesse voor i-Tree Nederland. Loeffen: 'Voor zover ik weet, is er een flink aantal gemeenten in i-Tree geïnteresseerd, buiten de gemeenten die aan de pilots hebben meegewerkt. De interesse is het grootste in sterk verstedelijkt gebied, waar groen schaars is.' Van Uden: 'Er lopen bij ons al meer dan tien projecten.'

Tegelijkertijd geeft Loeffen aan dat met de i-Tree-pilotgegevens de echte resultaten nog moeten worden geboekt. 'Ik ben heel benieuwd welke opvolgende maatregelen door de betrokken pilotgemeenten zullen worden genomen. In het buitenland zie je wel voorbeelden; in New York en Londen nam de investeringsbereidheid in groen enorm toe op basis van de i-Tree-berekeningen.'

Kuppen is op zoek naar dit *next level*: 'Er zijn een paar showcases nodig om te kunnen laten zien hoe we het instrument hebben ingezet.'

### Spelen met data

Enthousiast als Kuppen is, raadt hij ontwerpers en beleidsmedewerkers aan: 'Ga spelen met boomdata! Sommigen weten nog niet dat alle boomdata aanwezig zijn. Als ik ontwerper was, zou mijn allereerste bezigheid een soortenanalyse zijn. Ik zou gaan kijken naar de leeftijdsverdeling. Wat voor temperaturen heersen er in mijn stad? Hoeveel bladoppervlak heb ik in mijn stad?'



Ik zou normen opstellen over de hoeveelheid groen die mijn stad nodig heeft om leefbaar te zijn.'

Olga van de Veer van de provincie Gelderland heeft i-Tree Nederland nog niet ingezet als politieke tool. 'Ik heb i-Tree Nederland gebruikt voor laanherstel en compensatie om hetzelfde terug te krijgen. Ik heb alle verslagen van de CO<sub>2</sub>-opslag in onze bomen rondgestuurd binnen de organisatie. De mensen die met luchtkwaliteit bezig zijn, zijn hierdoor ook geïnteresseerd geraakt in i-Tree Nederland. Maar het is nog geen middel voor dialoog met de politiek. Misschien wordt het dat nog, vooral bij lopende duurzaamheidsprojecten langs wegtrajecten van 10-20 km of bij de aanleg van rondwegen. Er zijn net een nieuw bestuur en een nieuwe gedeputeerde aangesteld, dus we kunnen hen laten kennismaken met i-Tree Nederland en uitleggen waar we mee bezig zijn.'

### Eenvoud als kracht

Het eindverslag door Stadswerk van de i-Tree-pilots vanaf 2015 is kort maar krachtig. Het beschrijft de omvang van de waterretentie, fijnstofafvang en CO<sub>2</sub>-buffering door bomen in verschillende pilots bij gemeenten, en de daaraan gekoppelde geldbedragen. Maarten Loeffen, directeur van Stadswerk, verklaart met klem dat i-Tree een wetenschappelijke onderbouwing heeft, die wordt vertaald naar een voor iedereen begrijpelijk resultaat. 'Het is juist de kracht van i-Tree dat je gewoon een prijskaartje aan een boom kunt hangen.'

## WAARDE VAN GROEN

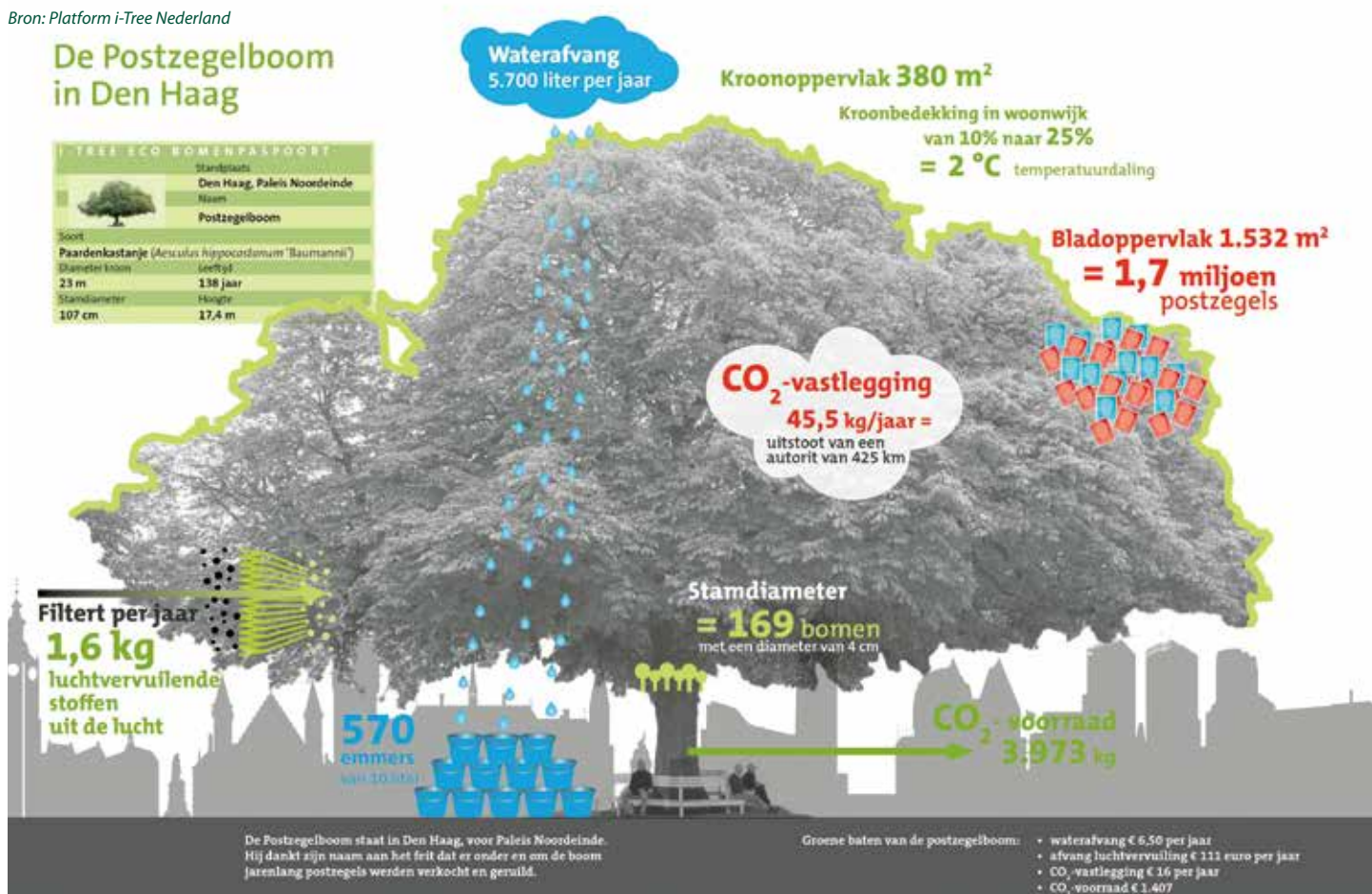
### Ecosysteemdiensten in harde euro's

Loeffen vertelt over een presentatie voor de raadscommissie van de gemeente Den Haag. 'Ik vertelde over de ecosysteemdiensten die bomen leveren. Dat was voor de raadsleden bekende kost. Ze gingen pas recht overeind zitten toen de vertaling in euro's aan bod kwam. Euro's maken de politieke discussie makkelijker. Bomen zijn nu alleen maar een kostenpost op de gemeentebegroting. i-Tree Nederland maakt zichtbaar welke opbrengsten ertegenover staan. Daarnaast willen we de discussie verschuiven van kwantiteit (stammen tellen) naar kwaliteit (bladvolume). Daar kan i-Tree Nederland bij helpen.' Landschapontwerper Victor Dijkshoorn, directeur van VIC Landscapes, vraagt zich af of de harde euro's indruk maken bij de huidige economische voorspoed. 'Het is zoals met burgerparticipatie in groenonderhoud: dat was dé oplossing in de crisis, maar feitelijk is die trend alweer aan het overwaaien. Het gaat goed met de economie; mensen hebben weer werk en er zitten dus minder mensen thuis. De meeste bewoners hebben geen tijd voor of zin in vrijwillig onderhoud. Gemeenten zetten weer makkelijk uit bij marktpartijen. Niemand maakt zich al te druk om geld en alles met klimaat scoort op dit moment.'

### Geen cash in de zak

Als beleidsmedewerkers en beheerders veel tijd en geld investeren in i-Tree Nederland, is het wel handig als er ook maatregelen uit volgen. Is de politiek te enthousiasmeren als ecosysteemdiensten of financiële baten niet direct zichtbaar zijn? Politieke termijnen zijn kort, begrotingstermijnen ook. Wethouder Nelson Verheul van de gemeente Berg en Dal in de provincie Gelderland is van Groen Links en denkt wel drie keer na voordat hij bomen laat verwijderen. Bovendien is zijn gemeente groen- en bomenrijk. Lijkt i-Tree Nederland hem nuttig? 'Wij hebben geen vertaalslag in harde euro's nodig; veel plaatselijke partijen vinden bomen sowieso belangrijk. Maar ik kan objectief beredeneren dat zo'n rekentool voor bomenwaarde niet bij alle projecten werkt. De harde euro's die eruit rollen, zijn geen harde euro's in de begroting. Ik zou dit instrument bijvoorbeeld kunnen gebruiken om te kijken of bomen behouden kunnen blijven bij bouwprojecten. Als deze tool berekent dat een boom 25.000 euro waard is aan ecosysteemdiensten, zouden er minder huizen gebouwd kunnen worden om twee bomen te behouden. Maar ik heb op dat moment geen 50.000 euro in mijn zak om die twee bomen te behouden. Heb je dat geld wél, dan heb je wel wat aan deze tool.'

## De Postzegelboom in Den Haag



Verhagen van Cobra denkt in alle eerlijkheid ook dat het een lastig verhaal is en blijft om de politiek warm te maken voor i-Tree Nederland. 'In principe levert een boom een boombeheerder geen geld op. Integendeel; een boom kost geld en levert soms een hoop kopzorgen op. Dat verandert niet als we de baten van die boom in beeld gebracht hebben. i-Tree Nederland is wel



Olga van de Veer: 'Ik vind het vrij eenvoudig om zelf te werken met i-Tree Nederland. Je moet wel je spreadsheets van tevoren op orde hebben. Als je achteraf fouten moet herstellen, ben je lang bezig.'

perfect in te zetten voor het leveren van stuurinformatie. Daarvoor moet het ingezet worden, niet zozeer als instrument om te berekenen wat een boom jaarlijks zou opleveren in euro's. Niemand krijgt op dit moment euro's in zijn zakken na het tonen van de berekening.'

Wethouder Verheul knikt: 'Het loont om goed te kijken onder welke omstandigheden de tool geschikt is om in te zetten. In zijn algemeenheid zou het inderdaad kunnen werken als overtuigmiddel bij een gemeenteraadsmeerderheid die bomen minder interessant vindt, of in bewonerssituaties van *not in my backyard*, omdat zij niet van schaduw houden, klagen over overlast of graag een parkeerplaats voor de deur willen hebben. Dan kun je met deze tool uitleg geven over langetermijnopbrengsten.'



Victor Dijkshoorn: 'Het lijkt nu een theoretisch rekenmodel, waarmee men keuzes wil gaan verantwoorden. Maar de meeste mensen beleven en denken in termen van mooi of lelijk, fijn of niet fijn.'

Dijkshoorn heeft daar een hard hoofd in: 'Het lijkt nu een theoretisch rekenmodel waarmee men keuzes wil gaan verantwoorden. Maar de meeste mensen beleven en denken in termen van mooi of lelijk, fijn of niet fijn.'

### De burger

Terug naar het effectueren van i-Tree Nederland. Zal het indruk maken? Zoals Tjeerd Visser eerder zei, hoe bereik je het grote publiek? Dijkshoorn waardeert alle tijd en energie die er in i-Tree Nederland is gestoken, maar vraagt zich af wat het voor de burger doet: 'De politiek wil vooral tevreden burgers. Pas als je de burgers kunt meenemen in een verhaal, gaat de politiek erin geloven.'



Dirk Doornenbal: 'We moeten anders over bomen gaan nadenken. Het heeft weinig effect om geforceerd een heel bomenlaantje terug te zetten, onder het motto één boom kappen, één boom terug.'





## 'De vraag is: hoe bereik je het grote publiek?'

 Tjeerd Visser

 Treevision

Dijkshoorn legt uit: 'Partijen brengen ecosysteemdiensten nu als speerpunten naar voren. De burger vraagt zich af: Verdien ik geld aan die boom? Nee? Dan hoeft die boom voor mij niet per se. Of hooguit: Heel goed dat zo'n boom water vasthoudt, maar zet hem toch maar bij de burens neer, niet voor mijn deur. Ik las deze week in de krant dat de burger eigenlijk heel weinig bezig is met verduurzamen; die heeft andere sores aan zijn hoofd. Bij landschapsonwerp is dan ook de primaire vraag: hoe verleid je iemand om gebruik te maken van de buitenruimte? Het is leuk als er een kaartje aan een boom hangt met daarop de tekst "Door mij wordt het een graad koeler". Maar als het vriest en de zon schijnt de straat in, dan denkt de burger: Ik zaag hem liever om; dan is het net wat warmer in mijn tuintje. Dan heeft dat batenkaartje dus geen draagvlak. Voor burgers spelen zaken op het niveau van: opruimen van afgefallen blad, rioolbelastingverlaging, droge kelders en straten na een stortbui en minder last van luchtweginfecties. Ik vraag me af of ecosysteemdiensten niet een ver-van-mijn-bedshow zijn voor het gros van de mensen. Er moet in elk geval een serieuze vertaalslag plaatsvinden naar de wereld van de bewoners, zodat zij groenbaten beter gaan begrijpen.'

### Inspireren

Misschien moeten we het i-Tree-verhaal eens

## 'Er lopen bij ons al meer dan tien projecten'



David van Uden



Operationeel directeur bij  
BTL Bomendienst en  
BTL Advies



omdraaien en laten zien hoe we zouden leven in een wereld zónder bomen. Zoals Cobra groenin-zicht op de Boomfeestdag, eind juni, zesduizend Nederlandse basisscholen een kaart stuurde waarop te zien was in welke mate de schoolomgeving versteend is. Zo zouden groenambtenaren een kaart kunnen maken van de verstening van de openbare ruimte en die versturen aan gemeenteraadsleden.

Kuppen ziet dat niet specifiek voor zich, maar wél dat het inspiratieproces begint bij de omarming van i-Tree door de ambtenaar: 'Je kunt stellen dat er nog missionarissen nodig zijn bij gemeenten die het verhaal kunnen verspreiden door de hele organisatie. De ontwerper of beleidsmedewerker moet de voorkant gaan beïnvloeden, zodat er ook echt iets wordt gedaan met de gegevens die uit i-Tree Nederland komen rollen. Minder Calimero's, meer missionarissen.'

### De toekomst

Dijkshoorn moet het nog zien gebeuren met i-Tree Nederland, voordat hij erin gelooft. Hij ziet wel kansen voor doorontwikkelingen. 'Je kunt met die berekende baten uit i-Tree Nederland aan de slag gaan en in casussen aantonen dat groen daadwerkelijk techniek overneemt, zodat het investeringen scheelt. Een voorbeeld van de praktische compensatie van een technische investering is een daktuin die een airco-installatie



Wethouder Nelson Verheul: 'De harde euro's die eruit rollen, zijn geen harde euro's in de begroting. Alleen als je dat geld wel in je zak hebt of puur uitleg wilt geven over langetermijnopbrengsten, heb je wat aan deze tool.'

overbodig maakt.'

Verhagen ziet een mooie toekomst voor i-Tree Nederland: 'We moeten als bedrijf i-Tree Nederland simpelweg toepassen, bij alles wat we doen laten zien welke baten de bomen opleveren. Maar dan wél i-Tree Nederland; het klakkeloos toepassen van de originele i-Tree-tools zorgt voor grote verschillen en dus problemen. Wat we nu kunnen met i-Tree, is nog maar het begin. Er zijn nog veel meer relevante thema's om uit te werken, zoals de baten van bomen bij hittestress of energietransitie.'

Ook Doornenbal wil meehelpen om i-Tree Nederland door te ontwikkelen. 'Er zit nog veel meer in het vat. Voor doorontwikkeling is vooral draagvlak van bedrijven en instellingen nodig. Bomenkennis is ons vak, dus wij gaan er zeker mee door.'



Be social

Scan of ga naar:

[www.stad-en-groen.nl/article/30256/op-naar-het-next-level-er-zijn-een-paar-showcases-nodig](http://www.stad-en-groen.nl/article/30256/op-naar-het-next-level-er-zijn-een-paar-showcases-nodig)